



enade2018

TECNOLOGIA EM GESTÃO DE RECURSOS HUMANOS

LEIA COM ATENÇÃO AS INSTRUÇÕES ABAIXO.

1. Verifique se, além deste Caderno, você recebeu o **CARTÃO-RESPOSTA**, destinado à transcrição das respostas das questões de múltipla escolha, das questões discursivas (D) e das questões de percepção da prova.
2. Confira se este Caderno contém as questões discursivas e as objetivas de múltipla escolha, de formação geral e de componente específico da área, e as relativas à sua percepção da prova. As questões estão assim distribuídas:

Partes	Número das questões	Peso das questões no componente	Peso dos componentes no cálculo da nota
Formação Geral: Discursivas	D1 e D2	40%	25%
Formação Geral: Objetivas	1 a 8	60%	
Componente Específico: Discursivas	D3 a D5	15%	75%
Componente Específico: Objetivas	9 a 35	85%	
Questionário de Percepção da Prova	1 a 9	-	-

3. Verifique se a prova está completa e se o seu nome está correto no **CARTÃO-RESPOSTA**. Caso contrário, avise imediatamente ao Chefe de Sala.
4. Assine o **CARTÃO-RESPOSTA** no local apropriado, **com caneta esferográfica de tinta preta, fabricada em material transparente**.
5. As respostas da prova objetiva, da prova discursiva e do questionário de percepção da prova deverão ser transcritas, com caneta esferográfica de tinta preta, fabricada em material transparente, para o **CARTÃO-RESPOSTA** que deverá ser entregue ao Chefe de Sala ao término da prova.
6. Responda cada questão discursiva em, no máximo, 15 linhas. Qualquer texto que ultrapasse o espaço destinado à resposta será desconsiderado.
7. Você terá quatro horas para responder as questões de múltipla escolha, as questões discursivas e o questionário de percepção da prova.
8. Ao terminar a prova, levante a mão e aguarde o Chefe de Sala em sua carteira para proceder a sua identificação, recolher o seu material de prova e coletar a sua assinatura na Lista de Presença.
9. Atenção! Você deverá permanecer na sala de aplicação, no mínimo, por uma hora a partir do início da prova e só poderá levar este Caderno de Prova quando faltarem 30 minutos para o término do Exame.



QUESTÃO DISCURSIVA 01



Disponível em: <<https://www.nexojornal.com.br/expresso/2018/03/21/Caso-Marielle-completa-uma-semana.-O-que-se-sabe-sobre-o-crime>>.

Acesso em: 27 jun. 2018 (adaptado).

TEXTO 1

Conforme relatório da organização de defesa dos direitos humanos Anistia Internacional, em 2017, entre 159 países, o Brasil apresentou o maior número de assassinatos de diversos grupos de pessoas, como jovens negros do sexo masculino, pessoas LGBTI+, defensoras e defensores de direitos humanos, grupos ligados à defesa da terra, populações tradicionais e policiais.

Disponível em: <<https://anistia.org.br/noticias/brasil-lidera-numero-de-assassinatos-de-diversos-grupos-de-pessoas-em-2017-aponta-anistia-internacional-em-novo-relatorio/>>. Acesso em: 27 jun. 2018 (adaptado).

TEXTO 2

Negra, mulher, mãe solteira, bissexual, moradora de favela, aluna da primeira turma do pré-vestibular comunitário da Maré, graduou-se em ciências sociais e realizou mestrado em administração pública. Sua vida fora construída na luta contra todas as estatísticas que fazem a morte, a prisão e a pobreza os destinos mais prováveis para as mulheres e os jovens pretos e pardos neste país.

Um grande mérito pessoal, sem dúvida. Mas Marielle era inteligente demais para deixar-se iludir por uma ideia de meritocracia que ignora as estatísticas, faz que não vê as desigualdades sociais e desconsidera que as pessoas não começam todas do mesmo patamar.

Disponível em: <https://brasil.elpais.com/brasil/2018/03/19/opinion/1521476455_299821.html>. Acesso em: 12 set. 2018 (adaptado).



TEXTO 3

Logo após o assassinato da vereadora Marielle Franco, ocorrido no Rio de Janeiro, em 2018, os compartilhamentos nas redes sociais lançaram, em nível internacional, uma personagem política que, mesmo tendo sido uma das mais votadas na capital carioca, não tinha espaço privilegiado na agenda. Durante a primeira quinzena de março, a coleta de publicações em que se mencionava “Marielle Franco” totalizou mais de 3 milhões e meio de *tweets*. As manifestações expressavam, principalmente, reações de apoio, marcadas por *hashtags* (palavras-chave) como #mariellepresente, #justicaparamarielle, #somostodosmarielle, #mariellelive, mas também circulavam informações falsas que associavam a vereadora a atos ilícitos e mensagens que relativizavam o seu assassinato em função de sua atuação política em favor dos direitos humanos.

Disponível em: <<http://www.labic.net/blog/marielle-presente-mapa-de-tweets-publicados/>>. Acesso em: 12 set. 2018 (adaptado).

A partir das informações apresentadas, redija um texto que aborde os seguintes aspectos:

- o tensionamento entre a defesa dos Direitos Humanos realizada por Marielle Franco e a produção de notícias falsas após o assassinato da vereadora;
- os prejuízos da produção de notícias falsas para a sociedade democrática.

(valor: 10,0 pontos)

RASCUNHO	
1	
2	
3	
4	
5	
6	
7	
8	
9	
10	
11	
12	
13	
14	
15	

Área livre



QUESTÃO DISCURSIVA 02

TEXTO 1

O Museu Nacional do Rio de Janeiro talvez fosse o lugar mais importante do Brasil dado o seu valor como patrimônio cultural e histórico não só brasileiro, mas mundial. O incêndio ocorrido no início de setembro de 2018 destruiu o lugar que era o símbolo da gênese do país como nação independente e continha um acervo inestimável, não só do ponto de vista da história da cultura e da natureza brasileiras, mas também do acervo de peças de significado mundial.

O Museu Nacional abrigava vários departamentos da Universidade Federal do Rio de Janeiro. Era um museu de exposição, mas também de pesquisa. A biblioteca de Antropologia, que devia ter uns 200 mil títulos e era um instrumento de trabalho fundamental para a pesquisa de vários docentes, foi construída ao longo de 50 anos, e perdeu-se. Parte pode ser recuperada, mas os fósseis, os insetos, as coleções de estudo, são insubstituíveis.

Outra perda incalculável refere-se ao material do acervo relativo a povos que foram destroçados pelo colonialismo europeu e que estavam ali como testemunhas mudas da história da invasão da América.

Disponível em: <<https://www.publico.pt/2018/09/04/culturaipilon/entrevista/eduardo-viveiros-de-castro-gostaria-que-o-museu-nacional-permanecesse-como-ruina-memoria-das-coisas-mortas-1843021>>. Acesso em: 10 set. 2018 (adaptado).

TEXTO 2

Ao consumir parte significativa do acervo de 20 milhões de peças da instituição, o incêndio arrasou também anos de trabalho e afetou, de forma irremediável, a pesquisa, com impactos na ciência brasileira e internacional. Segundo uma pesquisadora dessa instituição, apesar de o foco muitas vezes permanecer na perda do passado, quando perdemos um acervo que era usado para fazer pesquisa, perdemos também o futuro.

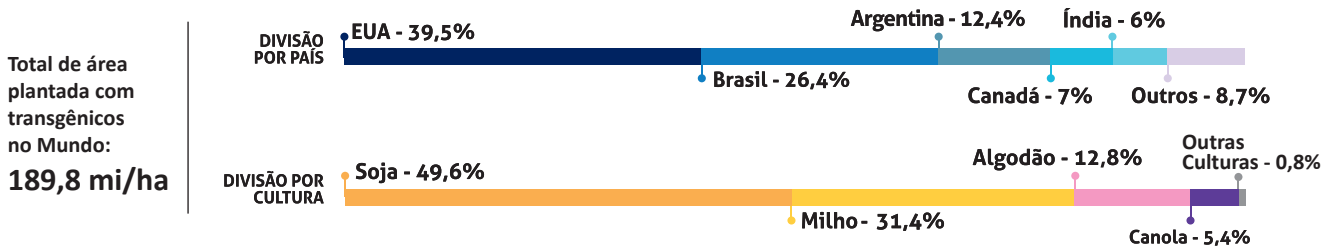
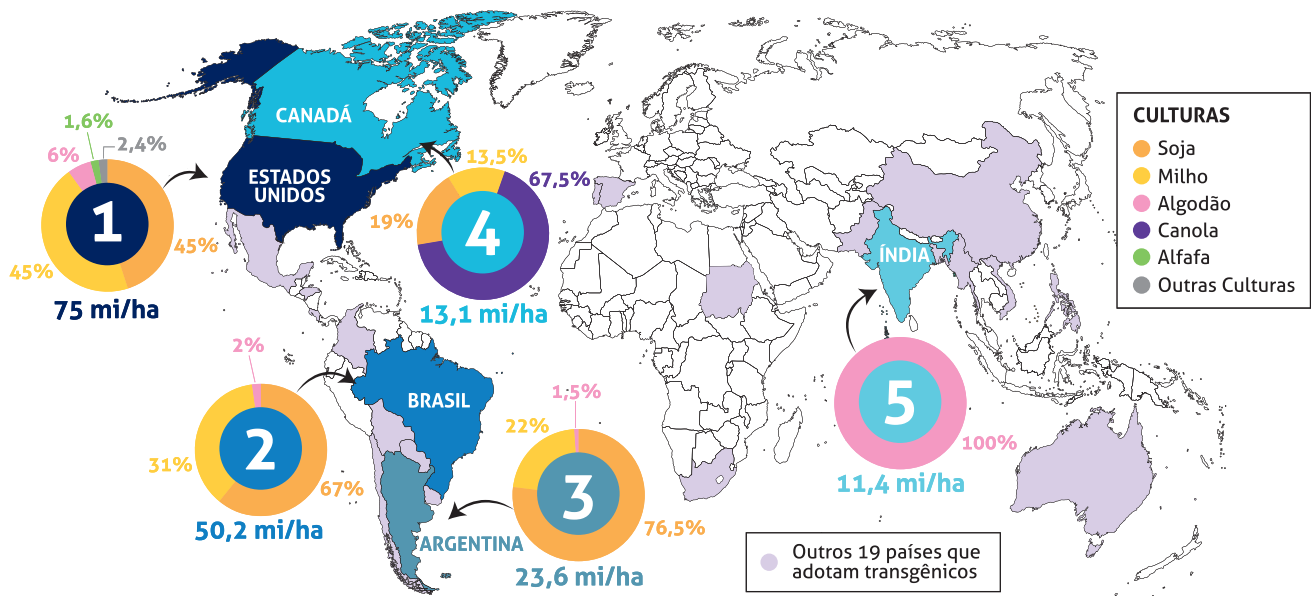
Disponível em: <<https://www1.folha.uol.com.br/cotidiano/>>. Acesso em: 10 set. 2018 (adaptado).

Considerando os trechos apresentados, redija um texto a respeito da importância dos museus para a sociedade contemporânea sob o ponto de vista da memória e das perspectivas de futuro, abordando três aspectos da função social dessas instituições. (valor: 10,0 pontos)

RASCUNHO	
1	
2	
3	
4	
5	
6	
7	
8	
9	
10	
11	
12	
13	
14	
15	

QUESTÃO 01

OS CINCO PAÍSES COM MAIOR ÁREA PLANTADA COM TRANSGÊNICOS NO MUNDO
(em milhões de hectares - mi/ha)



Disponível em: <https://cib.org.br/wp-content/uploads/2018/06/2018.06.26.Top5_Portugues.pdf>. Acesso em: 18 Jul. 2018 (adaptado).

Considerando o infográfico apresentado, avalie as afirmações a seguir.

- I. A distribuição da área plantada com transgênicos no mundo reflete o nível de desenvolvimento econômico dos países.
- II. Os Estados Unidos da América possuem a maior área plantada de algodão transgênico no mundo.
- III. O hemisfério norte concentra a maior área de produção transgênica.
- IV. A área de produção de soja transgênica é maior no Brasil que na Argentina.

É correto apenas o que se afirma em

- A) I e II.
- B) I e IV.
- C) III e IV.
- D) I, II e III.
- E) II, III e IV.



QUESTÃO 02

A Economia Solidária expressa formas de organização econômica – de produção, prestação de serviços, comercialização, finanças e consumo – baseadas no trabalho associado, na autogestão, na propriedade coletiva dos meios de produção, na cooperação e na solidariedade. São diversas atividades econômicas realizadas por organizações solidárias como cooperativas, associações, empresas recuperadas por trabalhadores em regime de autogestão, grupos solidários informais, fundos rotativos etc. Nos últimos anos, a Economia Solidária tem experimentado expansão no Brasil, em especial, dentre os segmentos populacionais mais vulneráveis.

Disponível em: <<http://www.unisolbrasil.org.br/2015/>>. Acesso em: 12 jul. 2018 (adaptado).

Considerando as informações apresentadas, avalie as asserções a seguir e a relação proposta entre elas.

- I. O fomento de atividades econômicas orientadas pelos princípios da Economia Solidária deve ser objeto de atenção no âmbito da gestão pública e requer políticas voltadas para essa área de atuação.

PORQUE

- II. A destinação de recursos públicos para empreendimentos fundamentados na Economia Solidária viabiliza a inclusão de diversos segmentos sociais na economia e promove a valorização de práticas e saberes construídos coletivamente.

A respeito dessas asserções, assinale a opção correta.

- A** As asserções I e II são proposições verdadeiras, e a II é uma justificativa correta da I.
B As asserções I e II são proposições verdadeiras, mas a II não é uma justificativa correta da I.
C A asserção I é uma proposição verdadeira, e a II é uma proposição falsa.
D A asserção I é uma proposição falsa, e a II é uma proposição verdadeira.
E As asserções I e II são proposições falsas.

Área livre

QUESTÃO 03

As questões relacionadas a organismos geneticamente modificados deixaram, há muito tempo, de serem discutidas apenas no âmbito acadêmico-científico. Também na arte, a transgenia ganhou lugar, ocupando o imaginário e a criatividade de artistas. Nesse campo, o brasileiro Eduardo Kac transita pela zona fronteira entre arte, ciência e tecnologia.

Os trabalhos de Eduardo Kac têm sido exibidos em exposições internacionais. Em seu currículo, constam obras de arte transgênicas, como GFP Bunny, uma coelha geneticamente modificada cujo pelo emite fluorescência verde ao ser iluminado por luz ultravioleta. Ela foi batizada com esse nome em razão da proteína verde fluorescente (*green fluorescent protein*) obtida de uma água-viva do Pacífico e injetada em óvulos de coelhos albinos, procedimento efetivamente realizado em um centro de pesquisa na França.

Disponível em: <www.g1.globo.com/Noticias/PopArte/>. Acesso em: 18 ago. 2018 (adaptado).



FONTEINE, C. Fotografia. Título: Alba, the fluorescent bunny, 2000.

Disponível em: <<http://www.ekac.org/gfpbunny.html#gfpbunnyanchor>>. Acesso em: 18 ago. 2018 (adaptado).

A partir das informações apresentadas, avalie as afirmações a seguir.

- I. A obra GFP Bunny, de Eduardo Kac, contribui para a ampliação dos horizontes artísticos por meio do uso da engenharia genética como técnica de criação artística.
- II. A obra GFP Bunny suscita várias questões, entre as quais se inclui a de caráter ético, como, por exemplo, a dos limites da pesquisa científica e do uso de aplicações tecnológicas.
- III. As obras de arte biotecnológicas promovem a circulação de conceitos do campo da arte e de técnicas laboratoriais, mas, ao mesmo tempo, banaliza a singularidade da produção do artista.

É correto o que se afirma em

- A** I, apenas.
- B** III, apenas.
- C** I e II, apenas.
- D** II e III, apenas.
- E** I, II e III.



QUESTÃO 04

TEXTO 1

Os fluxos migratórios, fenômenos que remontam à própria história da humanidade, estão em ritmo crescente no mundo, tornando urgentes, em todos os países, as discussões sobre políticas públicas para migrantes. Segundo relatório da Organização das Nações Unidas (ONU), 65,6 milhões de pessoas foram deslocadas à força no mundo em 2016.

Em relação aos destinos de acolhimento, no mesmo período, dados oficiais do Alto Comissariado das Nações Unidas para Refugiados (ACNUR), apontam que 56% das pessoas deslocadas no mundo foram acolhidas por países da África e do Oriente Médio, 17% da Europa e 16% das Américas. Considerando o contexto brasileiro, de 2010 a 2015, a população de migrantes vindos de países da América do Sul cresceu 20% e alcançou o total de 207 mil pessoas.

Disponível em: <<https://nacoesunidas.org/populacao-de-migrantes-no-brasil-aumentou-20-no-periodo-2010-2015-revela-agencia-da-onu/>>. Acesso em: 11 set. 2018 (adaptado).

TEXTO 2

Recentemente, a situação de imigração no Brasil, por ondas de deslocamento de pessoas nas fronteiras, tem sido percebida cotidianamente em matérias divulgadas pela grande mídia, principalmente no caso do estado de Roraima, que tem notificado a entrada de um grande número de venezuelanos. Somente em solicitações, na condição de refugiados, os venezuelanos formalizaram 17.865 pedidos de acolhida ao Brasil em 2017.

Disponível em: <<http://www.acnur.org/portugues/dados-sobre-refugio/dados-sobre-refugio-no-brasil/>>. Acesso em: 11 set. 2018 (adaptado).

Considerando as informações apresentadas, avalie as afirmações a seguir.

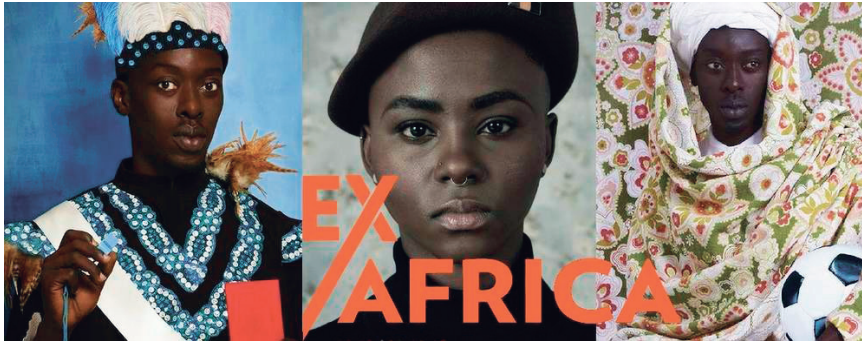
- I. A situação econômica dos países é fator determinante dos padrões de contorno dos deslocamentos internacionais e está representada na distribuição geográfica dos continentes que mais acolhem as pessoas deslocadas no mundo.
- II. A América do Sul é a região em que há maior acolhimento de povos que, em razão de conflitos internos em seus países, têm se deslocado em massa.
- III. As situações de conflitos entre brasileiros e venezuelanos apontam para a necessidade de revisão da infraestrutura e das políticas públicas voltadas aos migrantes e refugiados.
- IV. A sociedade brasileira, caracterizada pela solidariedade e tolerância, apresenta baixa resistência e rejeição aos imigrantes, sendo os conflitos recentes ocorridos na fronteira explicados pela omissão estatal em relação a políticas de acolhimento.

É correto apenas o que se afirma em

- A** I.
- B** III.
- C** I e IV.
- D** II e III.
- E** II e IV.

Área livre

QUESTÃO 05



Disponível em: <<http://www.soubh.com.br/exposicoes/exposicao-ccbb-afrika/>>. Acesso em: 12 jul. 2018 (adaptado).

TEXTO 1

A frase em latim “Ex Africa semper aliquid novi”, do escritor romano Caio Plínio, dita há 2.000 anos, significa “da África sempre há novidades a reportar”. A partir dessa ideia, o curador alemão Alfons Hug montou a exposição “Ex Africa”, que conta com 18 artistas de oito países africanos e dois artistas brasileiros. A ideia da mostra é retratar a produção artística africana sem estereótipos aos quais estamos acostumados, como objetos de artesanato e referências iconográficas.

Disponível em: <<https://www1.folha.uol.com.br/ilustrada/2018/>>. Acesso em: 12 jul. 2018 (adaptado).

TEXTO 2

Até as vésperas da era colonial moderna era comum encontrar as imagens positivas sobre a África. Árabes e europeus descreveram as formas políticas africanas altamente elaboradas e socialmente aperfeiçoadas, entre as quais se alternavam reinos, impérios, cidades-Estado, entre outras. Após a conferência de Berlim (1885), que definiu a partilha colonial da África, essas imagens “simpáticas” começaram a sombrear. Reinos e Impérios foram substituídos pelas tribos primitivas em estado de guerra permanente, umas contra outras, para justificar e legitimar a Missão Civilizadora, que até hoje alimenta o imaginário da África no Brasil.

VIEIRA, F. S. S. Do eurocentrismo ao afropessimismo: reflexão sobre a construção do imaginário “África” no Brasil. **Em Debate**. PUC-Rio, n. 03, 2006 (adaptado).

A partir dos textos apresentados, avalie as afirmações a seguir.

- I. A África tem sido pensada, por muitos, como um único país, compreendida de forma monolítica, como se fosse formada por cultura única, ou, até mesmo, um lugar de povos sem cultura alguma, o que contribui e reforça a exclusão social das obras africanas do sistema das artes visuais.
- II. Construídas sob a égide do clichê da miserabilidade, as clássicas representações sobre a África, que retratam o continente como um celeiro da tradição, do arcaísmo, da produção manufaturada e artesanal, são estereótipos que precisam ser superados, por serem incompatíveis com a multiplicidade de expressões artísticas africanas.
- III. Os estereótipos sobre o continente africano foram construídos a partir de interesses políticos, culturais e econômicos que sustentaram, durante séculos, projetos de exploração e ações excludentes.

É correto o que se afirma em

- A** I, apenas.
- B** III, apenas.
- C** I e II, apenas.
- D** II e III, apenas.
- E** I, II e III.



QUESTÃO 06

TEXTO 1

Com base em dados de 2015, estima-se que, no Brasil, haja em torno de 100 mil pessoas em situação de rua. A população que vivencia situação de rua é formada por pessoas que, em sua maioria, possuem menos que o necessário para atender às necessidades básicas do ser humano, estando no limite da indigência ou da pobreza extrema, com comprometimento da própria sobrevivência. A situação desse grupo excluído e marginalizado pode decorrer de diversos fatores, como desemprego estrutural, migração, uso prejudicial de álcool e outras drogas, presença de transtornos mentais, conflitos familiares, entre outros.

HINO, P.; SANTOS, J. O.; ROSA, A. S. Pessoas que vivenciam situação de rua sob o olhar da saúde. *Revista Brasileira de Enfermagem*. v. 71, Suplemento 1, p. 732-740, 2018 (adaptado).

TEXTO 2

O Ministério da Saúde, em parceria com o Ministério do Desenvolvimento Social e Combate à Fome (MDS) e a Secretaria de Direitos Humanos da Presidência da República (SDH), lançou uma campanha que objetiva valorizar a saúde como um direito humano de cidadania e ressaltar que as pessoas em situação de rua têm o direito de ser atendidas na rede de serviços do SUS.

Disponível em: <<http://portalsaude.saude.gov.br/index.php/cidadao/principal/campanhas-publicitarias/19300-campanha-pop-rua>>. Acesso em: 11 set. 2018 (adaptado).

A respeito da população que vivencia situação de rua e considerando os textos apresentados, avalie as afirmações a seguir.

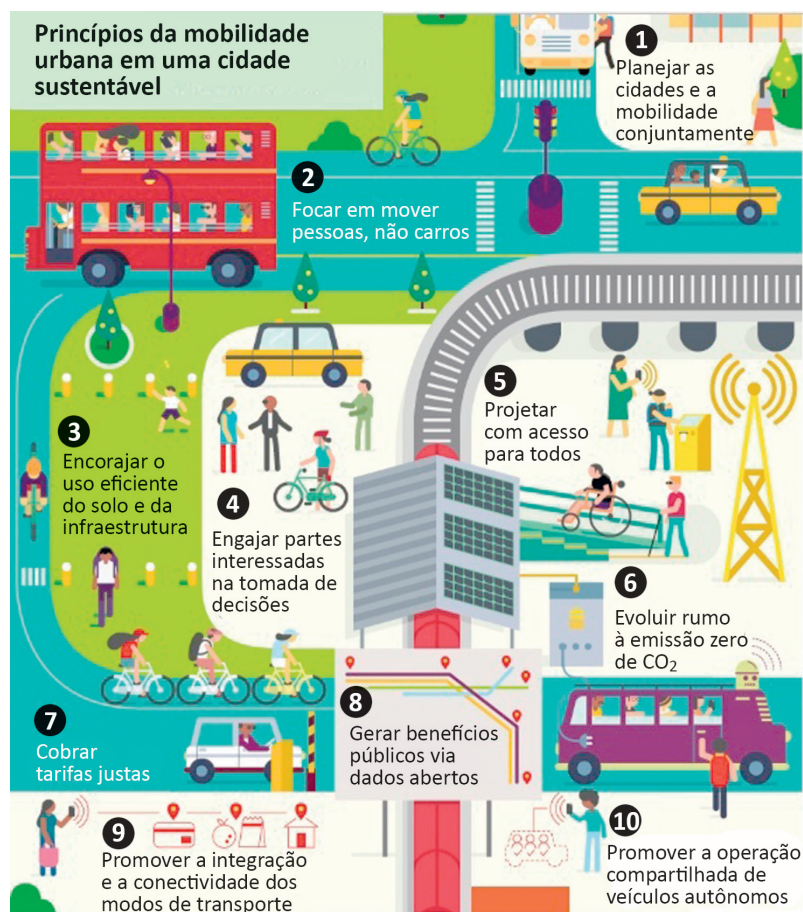
- I. Na elaboração de políticas públicas, devem ser considerados os fatores pessoais e contextuais que levam pessoas a viver em situação de rua, o que exige o trabalho de equipes multidisciplinares, com o objetivo de assegurar direitos de saúde, dignidade e cidadania a essa população.
- II. A inexistência de endereço fixo que possibilite fazer cadastros oficiais e estabelecer contato quando necessário, inviabiliza a inserção dos indivíduos em situação de rua nas políticas públicas de saúde, educação e moradia.
- III. A homogeneidade do grupo de pessoas que vivem em situação de rua contribui para o desenvolvimento das estratégias de acolhimento e de atendimento pelas equipes envolvidas em campanhas dirigidas a esse público.
- IV. A falta de moradia convencional e o comprometimento da identidade, da segurança, do bem-estar físico e emocional e do sentimento de pertencimento são problemas vivenciados pelas pessoas que vivem em situação de rua e requerem atenção do poder público.

É correto apenas o que se afirma em

- A** I e III.
- B** I e IV.
- C** II e III.
- D** I, II e IV.
- E** II, III e IV.

Área livre

QUESTÃO 07



Disponível em: <<https://www.thinglink.com/scene/980079663516745730?buttonSource=viewLimits>>. Acesso em: 26 jul. 2018 (adaptado).

Considerando as informações do infográfico, avalie as afirmações a seguir.

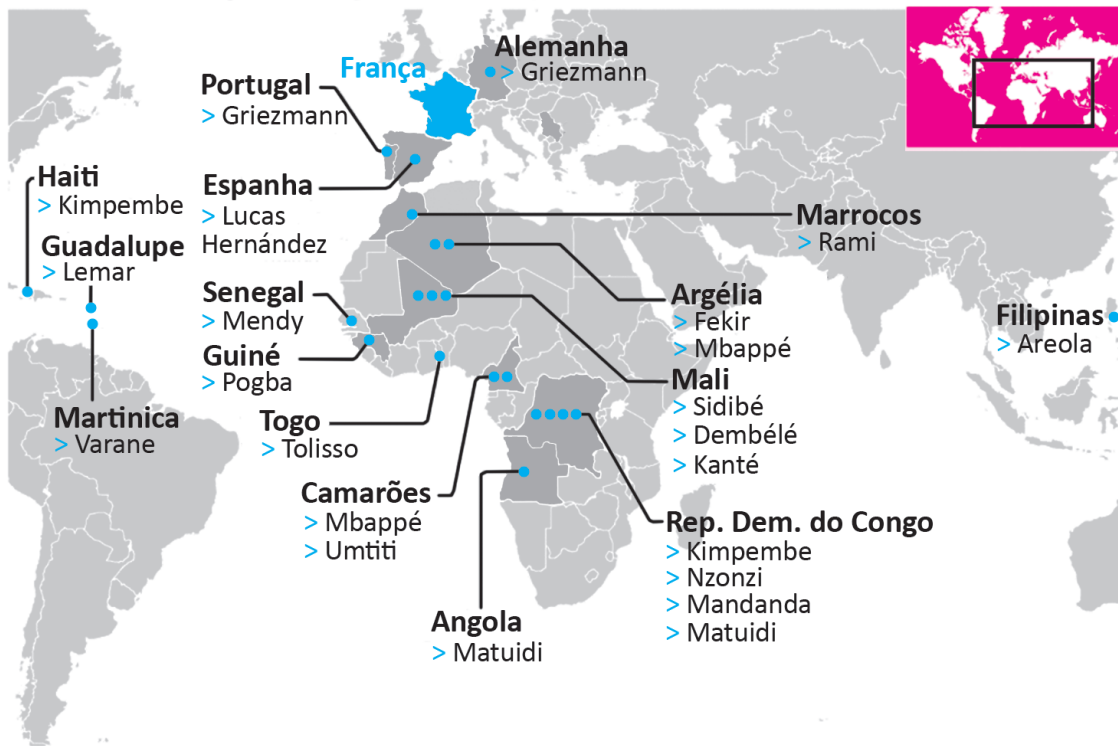
- I. No planejamento das cidades, deve-se priorizar o transporte coletivo, situação que está em consonância com o que ocorre nas cidades mais populosas do Brasil.
- II. O engajamento dos cidadãos nos debates e no planejamento das cidades é essencial para o desenvolvimento de projetos urbanos viáveis, acessíveis e sustentáveis.
- III. É necessário que o planejamento de uma cidade sustentável esteja focado na fluidez dos veículos automotores autônomos, na diversidade de opções de mobilidade e nas modalidades compartilhadas de transporte.
- IV. A utilização de painéis solares para abastecer veículos e a diminuição da emissão de gases poluentes em uma cidade sustentável são metas ainda distantes de serem atingidas no Brasil, devido à primazia dos meios de transportes movidos a combustíveis fósseis.

É correto apenas o que se afirma em

- A I.
- B II.
- C I e III.
- D II e IV.
- E III e IV.

QUESTÃO 08

Seleção multicultural: países de origem dos pais dos jogadores da França



A seleção francesa participante da Copa do Mundo de Futebol de 2018, composta de 19 jogadores filhos de imigrantes da África e de outros países da Europa, foi mais multicultural que o elenco campeão da Copa de 1998. Apenas o goleiro Lloris, o lateral Pavard, o atacante Giroud e o meia Thauvin não se encaixam nessa descrição. Tal composição suscitou inúmeros debates acerca da presença de imigrantes na sociedade francesa e do multiculturalismo na Europa. À perspectiva multicultural se contrapõem a xenofobia, o racismo, a islamofobia, entre outras formas de segregação humana, sobretudo de imigrantes e seus descendentes.

Disponível em: <<https://www1.folha.uol.com.br/esporte/2018/07/multiculturais-franca-e-belgica-buscam-unidade-nacional-na-copa.shtml>>. Acesso em: 10 jul. 2018 (adaptado).

Considerando as informações apresentadas, assinale a opção correta.

- A** A admiração dos torcedores pelos jogadores da seleção francesa evidencia a redução do preconceito de cidadãos franceses contra descendentes de imigrantes.
- B** O aumento do número de jogadores filhos de imigrantes e a ampliação da diversidade de nacionalidades ameaçam a perpetuação dos valores e da tradição do povo francês.
- C** A inclusão de jogadores de origem árabe e africana na seleção francesa teve o efeito imediato de minimizar visões e interpretações equivocadas dos efeitos da imigração, como desemprego e pobreza.
- D** A presença de jogadores franceses de origem africana sinaliza a efetiva integração dos imigrantes e de seus descendentes à sociedade francesa, após longo processo de incentivo à inclusão social de estrangeiros no país.
- E** A composição da seleção francesa aponta para a importância da perspectiva multicultural, em que se valorizam as formas de convívio entre os diferentes, a mediação de conflitos identitários e o exercício da alteridade.

COMPONENTE ESPECÍFICO

QUESTÃO DISCURSIVA 03



Disponível em: <<http://dilbert.com/>>. Acesso em: 29 jun. 2018 (adaptado).

Os estilos de liderança são importantes para a delegação de cargos e funções. Nesse sentido, o *Empowerment* (empoderamento) possibilita o rompimento do tradicional relacionamento chefe-empregado, favorecendo a descentralização da liderança, cujo modelo de gestão é mais aberto e participativo.

Considerando esse contexto bem como o comportamento e a comunicação organizacionais, faça o que se pede nos itens a seguir.

- a) Explique a importância do papel do gestor na implantação do *Empowerment* no que se refere à administração participativa na organização. (valor: 5,0 pontos)
- b) Em relação ao cenário que se apresenta nos quadrinhos, explique como uma empresa orientada para o modelo participativo articula os processos de fonte de poder e autoridade. (valor: 5,0 pontos)

RASCUNHO	
1	
2	
3	
4	
5	
6	
7	
8	
9	
10	
11	
12	
13	
14	
15	



QUESTÃO DISCURSIVA 04

Cada vez mais, os termos qualidade de vida, saúde e segurança no trabalho têm despertado a atenção no campo corporativo, tanto sob o prisma dos dirigentes organizacionais quanto dos profissionais que precisam apresentar uma entrega diferenciada e resultados expressivos para o negócio. E isso não é por acaso, afinal pesquisas já comprovaram que a qualidade de vida no trabalho (QVT) interfere diretamente em vários aspectos como, por exemplo, na produtividade, na satisfação interna, nos índices de acidente no trabalho, na rotatividade, entre tantos outros que impactam a vida das empresas e, obviamente, das pessoas que nelas atuam.

Disponível em: <http://www.rh.com.br/Portal/Qualidade_de_Vida/Entrevista/10363/como-realizar-um-diagnostico-da-qualidade-de-vida-no-trabalho.html>. Acesso em: 10 jul. 2018 (adaptado).

Considerando a importância da qualidade de vida, saúde e segurança no trabalho para as organizações, faça o que se pede nos itens a seguir.

- a) Descreva, à luz da Teoria dos Dois Fatores, proposta por Frederick Herzberg, três fatores que influenciam a qualidade de vida dos colaboradores no ambiente de trabalho. (valor: 5,0 pontos)
- b) Cite quatro ações de saúde e segurança do trabalho que contribuem para a melhoria da qualidade de vida no ambiente organizacional. (valor: 5,0 pontos)

RASCUNHO	
1	
2	
3	
4	
5	
6	
7	
8	
9	
10	
11	
12	
13	
14	
15	

Área livre



QUESTÃO DISCURSIVA 05

Há uma tendência a relacionar o treinamento de pessoas a um processo de aquisição e aperfeiçoamento de conhecimentos e habilidades e de mudanças de atitudes, particularmente envolvido com o desempenho em uma tarefa ou em um cargo. Já o desenvolvimento de pessoas seria, sobretudo, o processo voltado para o crescimento do ser humano, observável na mudança comportamental, na expansão de suas habilidades e seus conhecimentos para a solução de novos e diferentes problemas.

ROCHA-PINTO, S. R. et al. **Dimensões funcionais da gestão de pessoas**. 5. ed. Rio de Janeiro: FGV, 2005 (adaptado).

Considerando as nuances existentes entre os processos de treinamento e desenvolvimento de pessoas citados, faça o que se pede nos itens a seguir.

- a) Descreva as quatro etapas para realização de um processo de treinamento. (valor: 6,0 pontos)
- b) Cite quatro indicadores que podem ser utilizados por um gestor de recursos humanos para a avaliação dos resultados de um processo de treinamento e desenvolvimento de pessoas. (valor: 4,0 pontos)

RASCUNHO	
1	
2	
3	
4	
5	
6	
7	
8	
9	
10	
11	
12	
13	
14	
15	

Área livre



QUESTÃO 09

O assunto da ética costuma ganhar destaque nas empresas após a divulgação de escândalos de corrupção ou de assédio moral ou sexual. Essa é uma oportunidade de ampliar a discussão em torno da construção e proteção de valores dentro das empresas.

A tendência é que haja cada vez menos espaço para empresas que não respeitam genuína e equilibradamente os interesses de seus sócios, empregados, clientes, fornecedores e da comunidade.

Regras escritas e um sistema de punição eficaz contribuem para a promoção de condutas íntegras, porém são incapazes, por si sós, de assegurar comportamentos éticos permanentemente. A geração de valor pelas empresas está relacionada primeiramente ao papel desempenhado pelo negócio na sociedade e, nesse sentido, uma cultura organizacional saudável é fundamental para o sucesso empresarial de longo prazo.

Disponível em: <www.abhbrasil.org.br/cms/materias/artigos/a-etica-nas-organizações>. Acesso em: 28 ago. 2018 (adaptado).

Nesse contexto, avalie as afirmações a seguir.

- I. A modificação da cultura de uma organização, no que se refere ao comportamento ético dos seus colaboradores, pressupõe que sejam abordados aspectos como a tolerância a riscos, o nível de agressividade e o foco dos colaboradores para se atingirem os objetivos propostos.
- II. A pesquisa de clima organizacional tem-se mostrado uma ferramenta efetiva para o diagnóstico, a análise e a coleta de sugestões de mudanças na organização que visem à promoção da qualidade de vida dos colaboradores, ao aumento da sinergia e da produtividade bem como à implementação de políticas e diretrizes corporativas.
- III. Para favorecer o estabelecimento e a manutenção de uma cultura organizacional saudável, podem ser adotadas práticas como a aplicação de processo seletivo para contratação de novos trabalhadores, de critérios de avaliação de desempenho, de sistema de recompensas, de treinamento e de procedimentos de promoção.

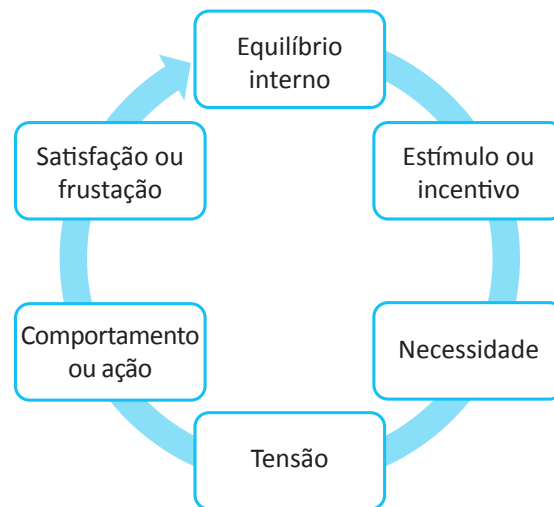
É correto o que se afirma em

- A** I, apenas.
- B** II, apenas.
- C** I e III, apenas.
- D** II e III, apenas.
- E** I, II e III.

Área livre

QUESTÃO 10

A motivação é um processo psicológico fundamental no comportamento individual. Ela interage com outros processos mediadores da relação entre o ser humano e o ambiente. Da mesma maneira como acontece nos processos cognitivos, a motivação não é visível em si, mas observável por meio do comportamento das pessoas. Dentro das organizações, é função dos líderes criarem impulsos positivos que incentivem os colaboradores de suas equipes a deixarem o estado de equilíbrio e buscarem o atendimento dos desafios propostos pela organização, conforme o ciclo motivacional apresentado a seguir.



CHIAVENATO. I. **Comportamento organizacional**: a dinâmica do sucesso das organizações. 3. ed. Barueri, SP: Manole, 2014 (adaptado).

Nesse contexto, avalie as afirmações a seguir.

- I. No sistema autoritário coercitivo de liderança tudo o que ocorre na organização é controlado rigidamente pelo líder, que é um grande gerador de motivação, pois oferece oportunidades de aprendizado e treinamento para os colaboradores enfrentarem as dificuldades e melhorarem os seus resultados.
- II. Entre os sistemas de liderança, o consultivo é o mais participativo e o que apresenta o menor grau de arbitrariedade organizacional, pois os objetivos e as tarefas são discutidos previamente, há comunicação de baixo para cima e encorajamento do trabalho de grupo, entretanto esse sistema de liderança não favorece a motivação, visto que favorece a manutenção do colaborador no estado de equilíbrio interno.
- III. O sistema participativo de liderança é democrático, pois todos participam da tomada de decisões, em igualdade de condições; além disso favorece a boa comunicação e um bom nível de motivação, com destaque para o sentimento de segurança coletiva e de interdependência que ele fomenta.

É correto o que se afirma em

- A** I, apenas.
- B** III, apenas.
- C** I e II, apenas.
- D** II e III, apenas.
- E** I, II e III.



QUESTÃO 11

O processo seletivo por competências é mais abrangente do que o tradicional, pois considera, além dos conhecimentos e habilidades técnicas, as atitudes do profissional, elevando o peso do comportamento para sua aprovação.

COSTA, C. Recrutamento e seleção por competências: dificuldades e benefícios. In: **Congresso Nacional de Excelência em Gestão**. 2015. Disponível em: <<http://www.inovarse.org>>. Acesso em: 19 jul. 2018 (adaptado).

Nesse contexto, avalie as asserções a seguir e a relação proposta entre elas.

- I. Para que seja bem sucedida, a seleção por competências deve estar atrelada a um mapeamento que identifique as lacunas existentes entre as competências necessárias ao alcance do desempenho esperado e as competências já disponíveis na organização.

PORQUE

- II. O processo de seleção por competências possibilita a medição de cada habilidade que os indivíduos possuem.

A respeito dessas asserções, assinale a opção correta.

- A** As asserções I e II são proposições verdadeiras, e a II é uma justificativa correta da I.
- B** As asserções I e II são proposições verdadeiras, mas a II não é uma justificativa correta da I.
- C** A asserção I é uma proposição verdadeira, e a II é uma proposição falsa.
- D** A asserção I é uma proposição falsa, e a II é uma proposição verdadeira.
- E** As asserções I e II são proposições falsas.

Área livre

QUESTÃO 12

Há duas abordagens para a negociação, a distributiva e a integrativa. O que as diferenciam são as metas, a motivação, o foco, os interesses, o compartilhamento de informações e a duração do relacionamento.

Além dessas abordagens, a questão cultural também influencia as negociações. Um estudo que comparou os negociadores norte-americanos com os japoneses mostrou que, enquanto as ofertas iniciais feitas pelos gestores norte-americanos levavam ao efeito de ancoragem, observada na negociação distributiva, as ofertas iniciais feitas pelos negociadores japoneses levavam ao maior compartilhamento de informações e a melhores resultados, características observadas na negociação integrativa.

ROBBINS, S. P.; JUDGE, T. A. **Fundamentos do Comportamento Organizacional**. 12 ed. São Paulo: Pearson Education do Brasil, 2014 (adaptado).

Segundo esse estudo, o modo de negociação norte-americano se caracteriza por

- A** relacionamento de curto prazo entre as partes.
- B** motivação de ganhos mútuos na negociação.
- C** congruência de interesses da negociação.
- D** alto compartilhamento de informações.
- E** metas que visam expandir o “bolo”.

Área livre



QUESTÃO 13

Um funcionário foi contratado por uma companhia no regime de teletrabalho, conforme a Lei nº 13.467/2017. Posteriormente, esse funcionário solicitou ao setor de recursos humanos que seu regime de trabalho fosse alterado para presencial, alegando que a empresa vinha demandando a realização de atividades específicas presenciais ao menos um dia na semana.

Considerando essa situação hipotética, avalie as asserções a seguir e a relação proposta entre elas.

- I. A alteração para o regime presencial depende de mútuo acordo entre empresa e funcionário.

PORQUE

- II. A presença recorrente do funcionário no estabelecimento da empresa descaracteriza o teletrabalho.

A respeito dessas asserções, assinale a opção correta.

- A** As asserções I e II são proposições verdadeiras, e a II é uma justificativa correta da I.
- B** As asserções I e II são proposições verdadeiras, mas a II não é uma justificativa correta da I.
- C** A asserção I é uma proposição verdadeira, e a II é uma proposição falsa.
- D** A asserção I é uma proposição falsa, e a II é uma proposição verdadeira.
- E** As asserções I e II são proposições falsas.

Área livre

QUESTÃO 14

Com as mudanças de mercado que impactam as empresas, um ciclo de evolução cultural de uma organização pode ser assim definido:

1. uma crise na organização questiona as habilidades e práticas da liderança;
2. observa-se uma ruptura nos padrões, nos símbolos, nas crenças ou nas estruturas da organização;
3. uma nova liderança emerge com um novo conjunto de pressupostos;
4. os apoiadores da nova e os da antiga liderança entram em conflito.

FREITAS, M. E. **Cultura organizacional**: identidade, sedução e carisma. São Paulo: FGV, 2006 (adaptado).

Com base nas informações do texto e considerando que essa crise é resolvida, avalie as afirmações a seguir.

- I. Após a crise são aprofundadas as divergências internas em relação aos caminhos a serem seguidos pela empresa.
- II. Caso seja dado crédito à nova liderança, é estabelecida uma nova elite cultural na empresa.
- III. O prevailecimento da antiga liderança, caso aconteça, mostra a força da cultura organizacional vigente para a solução do conflito.

É correto o que se afirma em

- A** I, apenas.
- B** III, apenas.
- C** I e II, apenas.
- D** II e III, apenas.
- E** I, II e III.

Área livre



QUESTÃO 15

Política salarial é o conjunto de princípios e diretrizes que refletem a orientação e a filosofia da organização no que tange aos assuntos de remuneração de seus funcionários. A política salarial não é estática; pelo contrário, ela é dinâmica e evolui, aperfeiçoando-se com sua aplicação ante situações que se modificam com rapidez.

CHIAVENATO, I. **Remuneração, benefícios e relações de trabalho:** como reter talentos na organização. Barueri: Manole, 2009 (adaptado).

Considerando o tema tratado no texto, avalie as asserções a seguir e a relação proposta entre elas.

- I. A política salarial deve abranger todos os aspectos importantes do sistema de recompensas, como a estrutura de cargos e salários, os benefícios legais e espontâneos, os incentivos por mérito ou por tempo de casa e a remuneração variável por desempenho.

PORQUE

- II. O sistema de recompensas deve ser equitativo tanto para a organização quanto para os empregados.

A respeito dessas asserções, assinale a opção correta.

- A** As asserções I e II são proposições verdadeiras, e a II é uma justificativa correta da I.
- B** As asserções I e II são proposições verdadeiras, mas a II não é uma justificativa correta da I.
- C** A asserção I é uma proposição verdadeira, e a II é uma proposição falsa.
- D** A asserção I é uma proposição falsa, e a II é uma proposição verdadeira.
- E** As asserções I e II são proposições falsas.

Área livre

QUESTÃO 16

Uma das responsabilidades dos gestores e da área de recursos humanos da empresa é administrar o clima organizacional após processos de demissão em massa.

Nesse contexto, avalie as afirmações a seguir.

- I. A finalização de um processo de demissão em massa deve ser prontamente comunicado pelos gestores às suas equipes, com um intuito de minimizar os ruídos em relação à identificação dos demitidos.
- II. A área de recursos humanos deve esclarecer os motivos das demissões em massa, especificando os aspectos individuais que motivaram as escolhas dos demitidos.
- III. Após um processo de demissão em massa, o gestor de cada área deve alertar os funcionários que permaneceram na empresa de que eles estão sob avaliação de aspectos técnicos e comportamentais.

É correto o que se afirma em

- A** I, apenas.
- B** II, apenas.
- C** I e III, apenas.
- D** II e III, apenas.
- E** I, II e III.

Área livre



QUESTÃO 17

Uma empresa localizada em um pequeno município necessita contratar um funcionário para novo posto de trabalho, com jornada de 44 horas semanais. Após processo seletivo realizado em caráter de urgência, o profissional a ser contratado informou que não possui Carteira de Trabalho e Previdência Social (CTPS), justificando que sempre trabalhou de maneira informal e que não há postos para emissão da CTPS no município.

Nessa situação, a empresa deverá

- A** propor que o funcionário trabalhe informalmente até que obtenha a CTPS.
- B** admitir o funcionário mediante acordo mútuo firmado contratualmente.
- C** realizar um contrato de experiência com o funcionário, por até 95 dias, dispensando-o após esse período, caso ainda não tenha conseguido a CTPS.
- D** admitir o funcionário por até 30 (trinta) dias para o exercício da atividade remunerada e permitir que ele se ausente da empresa para solicitar a CTPS no posto de emissão mais próximo.
- E** admitir o funcionário e fornecer, no ato da contratação, documento escrito em substituição à CTPS, no qual deverá constar a data da admissão, a natureza do trabalho, a duração da jornada, o salário e a forma de pagamento.

Área livre

QUESTÃO 18

A evolução das tecnologias digitais de comunicação e informação impactou diversas rotinas organizacionais, inclusive as da área de treinamento e desenvolvimento de recursos humanos.

Entre as novas modalidades utilizadas pelas organizações para treinar seus funcionários, inclui-se o *mentoring*.

ARAÚJO, L. C. G.; GARCIA, A. A. *Gestão de pessoas*. São Paulo: Atlas, 2010, p.81-6 (adaptado).

Considerando o conceito de *mentoring*, avalie as asserções a seguir e a relação proposta entre elas.

- I. O mentor estabelece uma relação de parceria para o sucesso, em um contexto apoiador e potencializador das capacidades do outro.

PORQUE

- II. O *mentoring* envolve uma intensa relação um-a-um, na qual o mentor, uma pessoa mais experiente, proporciona assistência a um colega menos experiente, o mentoreado, de forma a ajudá-lo em seu desenvolvimento pessoal e profissional.

A respeito dessas asserções, assinale a opção correta.

- A** As asserções I e II são proposições verdadeiras, e a II é uma justificativa correta da I.
- B** As asserções I e II são proposições verdadeiras, mas a II não é uma justificativa correta da I.
- C** A asserção I é uma proposição verdadeira, e a II é uma proposição falsa.
- D** A asserção I é uma proposição falsa, e a II é uma proposição verdadeira.
- E** As asserções I e II são proposições falsas.

Área livre



QUESTÃO 19

O projeto *Global Entrepreneurship Monitor* (GEM) tem como objetivo aprofundar, pela realização de pesquisas anuais, a compreensão sobre a atividade empreendedora em diversos países e a influência desta no desenvolvimento econômico e social. O GEM é um marco importante para o empreendedorismo porque permite identificar os fatores críticos que contribuem ou inibem a iniciativa empreendedora em cada país. Além da taxa de empreendedorismo, o projeto monitora a evolução de variáveis como a relação oportunidade/necessidade, a participação das mulheres e dos jovens nas iniciativas empreendedoras e a motivação para empreender.

GEM - Global Entrepreneurship Monitor. **Empreendedorismo no Brasil:** 2016, Coordenação de Simara Maria de Souza Silveira Greco; Curitiba: IBQP, 2017 (adaptado).

Considerando esse texto, avalie as afirmações a seguir.

- I. O termo empreendedorismo corporativo refere-se ao ato de empreender dentro de empresas já constituídas.
- II. A habilidade de empreender dos jovens é uma das características destacadas nas teorias de carreira tradicionais, que enfatizam a interdependência entre a carreira e a organização.
- III. O plano de negócio é a ferramenta de planejamento do empreendedor, por meio do qual ele avalia oportunidades e identifica e aloca os recursos necessários ao negócio.
- IV. O empreendedorismo não é visto, atualmente, como uma capacidade inata de determinadas pessoas, mas sim como um processo que pode ser ensinado e entendido por qualquer um.

É correto apenas o que se afirma em

- A** I.
- B** II.
- C** I e IV.
- D** II e III.
- E** III e IV.

QUESTÃO 20

Uma vez que as empresas são compostas por pessoas com diversas opiniões e personalidades, é esperado que existam conflitos dentro das organizações. No ambiente organizacional, os conflitos podem tanto causar impactos negativos como representar oportunidades de crescimento, mudanças e melhorias.

Considerando as informações do texto, avalie as afirmações a seguir, sobre a mediação de conflitos.

- I. O líder deve minimizar as diferenças entre as partes oponentes, enfatizando seus interesses comuns, a fim de alterar os comportamentos causadores de conflitos na empresa.
- II. Quando o conflito se dá entre grupos, o líder deve propor uma discussão fechada com cada grupo separadamente, com o objetivo de resolver as divergências entre eles.
- III. O líder deve manter-se imparcial ao perceber que está diante de uma situação em que não há vencedores ou vencidos, mas uma disposição para aceitar uma solução de compromisso.

É correto o que se afirma em

- A** II, apenas.
- B** III, apenas.
- C** I e II, apenas.
- D** I e III, apenas.
- E** I, II e III.

Área livre

QUESTÃO 21

A forma como cada profissional lidera seu grupo tem impacto direto na geração de resultados em função do nível de engajamento dos integrantes do grupo, da sua motivação para a ação, entre outros. Os profissionais que exercem cargos na hierarquia organizacional o fazem por terem recebido uma delegação de poder. Eles passam a representar os interesses da organização e, para tal, fazem a gestão dos recursos que lhe estão disponíveis, sendo o mais valioso deles o recurso humano.

Disponível em: <<https://www.crbasso.com.br/blog/principais-estilos-de-lideranca/>>. Acesso em: 26 jul. 2018 (adaptado).



Disponível em: <<http://comunicacaoprodutiva.com.br/lideranca/>>. Acesso em: 26 jul. 2018 (adaptado).

Considerando a situação evidenciada nos quadrinhos, assinale a opção correta.

- A** O estilo de liderança do tipo direcionador, adotado pelo líder da equipe, impõe-se ante a necessidade de resultados rápidos, o que demanda excelência da equipe e leva o líder a utilizar a si próprio como modelo a ser seguido.
- B** Infere-se que o líder da equipe tem utilizado o estilo de liderança autocrática, caracterizada pelo pouco espaço dado ao colaborador para questionamento e pela centralização das tomadas de decisões no líder, o que lhe causa sobrecarga de trabalho.
- C** A liderança democrática evidenciada nessa situação demonstra que toda a equipe participou na escolha do período de férias e o *feedback* dado pelo líder comprova que a equipe tomou a melhor decisão.
- D** O líder da equipe utilizou o estilo de liderança situacional, que se mostrou adequada por atender às necessidades dos seus liderados, que estão acima das demandas da organização.
- E** O líder da equipe adotou o estilo de liderança liberal ao conceder férias à sua equipe; nesse estilo, o líder não se faz muito presente e a equipe é demandada a decidir sozinha.



QUESTÃO 22

Os novos paradigmas gerenciais requerem funções descentralizadas, participativas, interdependentes e integradas. O desenvolvimento organizacional depende da melhoria contínua dos processos de gestão, de apoio e de base, pois a eficiência dos processos depende dos referenciais e recursos neles utilizados. O ser humano é totalmente determinante nesses novos paradigmas, pois sua capacitação e motivação é que tornam possível o aumento da eficiência dos processos e da produtividade de qualquer organização.

Disponível em: <<http://www.rh.com.br/Portal/Mudanca/Artigo/5856/gestao-participativa-uma-nova-realidade.html>>. Acesso em: 11 jul. 2018 (adaptado).

A partir dessas informações, avalie as asserções a seguir e a relação proposta entre elas.

- I. Na gestão participativa, as estruturas são descentralizadas, o que torna os relacionamentos cooperativos uma ferramenta essencial para superação dos conflitos internos nos processos produtivos.

PORQUE

- II. A adoção de estratégias de gestão que valorizam o potencial humano favorece um maior grau de envolvimento entre os funcionários e os gestores, democratizando as relações sociais e intensificando as redes de comunicação.

A respeito dessas asserções, assinale a opção correta.

- A** As asserções I e II são proposições verdadeiras, e a II é uma justificativa correta da I.
- B** As asserções I e II são proposições verdadeiras, mas a II não é uma justificativa correta da I.
- C** A asserção I é uma proposição verdadeira, e a II é uma proposição falsa.
- D** A asserção I é uma proposição falsa, e a II é uma proposição verdadeira.
- E** As asserções I e II são proposições falsas.

Área livre

QUESTÃO 23

O diretor de uma cadeia de lojas de departamento, para aumentar as vendas, decide fazer uma liquidação de calçados. Tal departamento fica localizado no fundo do segundo andar da loja e o diretor acredita que os clientes comprarão outros produtos no trajeto até lá. O diretor optou por fazer uma liquidação expressiva, do tipo “pague 1 e leve 2”, para conseguir atrair os clientes até o departamento, que é o mais distante da entrada da loja. No entanto, o gerente do departamento de calçados discorda da opção do diretor, pois tem como meta vender o maior número de calçados possível, porque as comissões dos vendedores dependem do valor total de vendas.

A fonte desse conflito organizacional é a

- A** incongruência da estrutura da empresa.
- B** falha de comunicação e a interpretação equivocada da informação.
- C** competição pelos recursos entre a direção e o departamento de calçados.
- D** divergência sobre os critérios de departamentalização da loja.
- E** diferença entre as metas da direção e do departamento de calçados.

Área livre

QUESTÃO 24

Acompanhando a filosofia da administração participativa, a avaliação em rede, também conhecida como avaliação 360 graus, ocupa cada vez mais espaço nas empresas brasileiras. Esse tipo de avaliação vem apresentando resultados no desempenho das equipes e obtendo a adesão tanto dos empregados quanto dos gestores e dos dirigentes das organizações.

Esse modelo de avaliação prevê o recebimento de diversos *feedbacks* daqueles que fazem parte da cadeia produtiva interna e externa.

De posse do resultado da avaliação, o avaliado inicia a correção e o reajuste de seu desempenho, de forma a atender às expectativas da organização.

GRAMIGNA, M. R. **Modelo de competências e gestão de talentos**. 2. ed. São Paulo: Pearson Prentice Hall, 2007 (adaptado).

A respeito do tema tratado no texto, avalie as afirmações a seguir.

- I. A avaliação 360 graus possibilita ao avaliado descobrir potenciais que não percebia em si mesmo e ampliar seu domínio de competências.
- II. Os resultados da avaliação 360 graus propiciam a formação de uma cultura de aprendizado constante e a otimização da motivação no trabalho.
- III. O crescimento e o desenvolvimento individual decorrentes da avaliação 360 graus representam um complicador para a organização, dada a dificuldade de reter os talentos despertados.

É correto o que se afirma em

- A** I, apenas.
- B** III, apenas.
- C** I e II, apenas.
- D** II e III, apenas.
- E** I, II e III.

QUESTÃO 25

No cenário atual, o desenvolvimento e a construção das carreiras dos funcionários deve se dar de forma compartilhada entre as organizações e os próprios funcionários.

FRANÇA, A. C. L. **Práticas de Recursos Humanos: ferramentas e procedimentos**. São Paulo: Atlas, 2011 (adaptado).

Nesse contexto, avalie as asserções a seguir e a relação proposta entre elas.

- I. Os profissionais devem planejar suas carreiras de forma a garantirem sua competitividade no mundo do trabalho.

PORQUE

- II. A motivação dos profissionais com as suas carreiras resulta também no crescimento da organização onde trabalham.

A respeito dessas asserções, assinale a opção correta.

- A** As asserções I e II são proposições verdadeiras, e a II é uma justificativa correta da I.
- B** As asserções I e II são proposições verdadeiras, mas a II não é uma justificativa correta da I.
- C** A asserção I é uma proposição verdadeira, e a II é uma proposição falsa.
- D** A asserção I é uma proposição falsa, e a II é uma proposição verdadeira.
- E** As asserções I e II são proposições falsas.

Área livre



QUESTÃO 26

As organizações vem otimizando o processo de recrutamento e seleção por meio de pesquisas ao perfil dos candidatos nas redes sociais para fazer uma análise prévia de algumas competências – principalmente as comportamentais – daqueles que desejam ingressar em seus times.

Disponível em: <http://www.rh.com.br/Portal/Recrutamento_Selecao/Entrevista/10060/tecnologia-da-suporte-aos-processos-de-selecao.html>. Acesso em: 3 jul. 2018 (adaptado).

O e-recrutamento continuará a crescer em importância na medida em que um maior contingente da população migre para o ambiente *on-line* e especialmente quando esta geração, que cresceu com a internet, esteja apta a entrar no mercado de trabalho.

THOMAS, S. L.; RAY, K. **Recruitment and the Web**: High-Tech Hiring. Business Horizons, May-June, 2000 (adaptado).

Nesse contexto, é correto afirmar que o e-recrutamento

- A** é estratégico, pois auxilia o gestor nas tomadas de decisões.
- B** substitui eficientemente o recrutamento tradicional.
- C** exige números limitados de caracteres ou informações.
- D** favorece o alcance de pessoas em larga escala, gerando maior contingência de currículos para a seleção de candidatos.
- E** confere maior objetividade ao processo de recrutamento e seleção devido à inexistência de contrato entre empregador e empregado.

Área livre

QUESTÃO 27

Hoje, todos reconhecem que os recursos humanos são o principal patrimônio de organizações bem-sucedidas, que investem cada vez mais em treinamento e qualidade de vida no trabalho, já que, para se inserirem de forma vantajosa no mundo globalizado, entendem ser necessário manter funcionários saudáveis, motivados e qualificados. Nesse sentido, é pertinente destacar que o conceito de saúde definido pela Organização Mundial de Saúde está além da ausência de doença, ou seja, não trata apenas da abordagem fisiopatológica, mas das condições biopsicossociais do indivíduo. As condições de vida e de trabalho dos indivíduos estão diretamente relacionadas com sua situação de saúde.

SILVA, U. L.; OLIVEIRA, A. F. Qualidade de vida e valores nas organizações: impactos na confiança do empregado. **Psicologia: Ciência e Profissão**, 37(1): 7-17, 2017 (adaptado).

Considerando as informações do texto, avalie as asserções a seguir e a relação proposta entre elas.

- I. A manutenção de um ambiente de trabalho adequado é fundamental para promover a qualidade de vida e, para tal fim, não se deve sobrecarregar um empregado com demandas do trabalho provenientes de outro empregado que tenha se ausentado, por exemplo.

PORQUE

- II. O reconhecimento, que pode ser expresso sob a forma monetária ou sob a forma de valorização do trabalho dos subordinados pelas chefias, é uma dimensão importante da qualidade de vida no trabalho.

A respeito dessas asserções, assinale a opção correta.

- A** As asserções I e II são proposições verdadeiras, e a II é uma justificativa correta da I.
- B** As asserções I e II são proposições verdadeiras, mas a II não é uma justificativa correta da I.
- C** A asserção I é uma proposição verdadeira, e a II é uma proposição falsa.
- D** A asserção I é uma proposição falsa, e a II é uma proposição verdadeira.
- E** As asserções I e II são proposições falsas.



QUESTÃO 28

Os primeiros experimentos de Hawthorne, realizados entre 1924 e 1933, para analisar o clima interno das organizações, já apontavam que a simples atenção para com as condições de trabalho foi suficiente para gerar motivação e sentimentos positivos dos empregados em relação à organização. As pessoas são os elementos mais importantes, pois partem delas as iniciativas para as práticas sociais e são também criadoras dos objetivos e das inovações que almeja qualquer segmento que envolve atividade humana.

BEGNAMI, M. L. V.; ZORZO, A. Clima organizacional: percepções e aplicabilidade. *Revista Científica da FHO | Uniararas*, v. 1, n. 2, 2013 (adaptado).

Nesse contexto, avalie as afirmações a seguir.

- I. O clima organizacional abre novas perspectivas para a gestão de pessoas, na medida em que se buscam argumentos e compreensão para o desempenho do trabalho humano, que está relacionado a outros aspectos relevantes do cotidiano, como liderança, satisfação, ética, motivação, desempenho e rotatividade.
- II. O conjunto das normas informais que orientam o comportamento dos membros de uma organização no dia a dia define o seu clima organizacional.
- III. O clima organizacional está ligado à autoestima e à satisfação, ou insatisfação, das necessidades dos colaboradores de uma organização.

É correto o que se afirma em

- A** II, apenas.
- B** III, apenas.
- C** I e II, apenas.
- D** I e III, apenas.
- E** I, II e III.

QUESTÃO 29

Uma das mudanças da reforma trabalhista foi a formalização da categoria de serviço denominada trabalho intermitente. Agora, as empresas podem contratar um funcionário para trabalhar esporadicamente e pagar-lhe apenas o que for devido pelo período em que prestar seus serviços.

Disponível em: <<https://epocanegocios.globo.com/Carreira/noticia/2017/07/reforma-trabalhista-como-funciona-o-trabalho-intermitente.html>>. Acesso em: 26 jul. 2018 (adaptado).

Considerando o disposto na reforma trabalhista, avalie as afirmações a seguir.

- I. Para o contrato de trabalho intermitente, não se define uma carga horária mínima de trabalho e a jornada máxima não pode ultrapassar 44 horas semanais ou 220 horas mensais.
- II. No trabalho intermitente, a convocação da pessoa para o trabalho deverá ser feita por escrito, via correspondência registrada, e o trabalhador terá dois dias úteis para responder ao chamado.
- III. Após firmado o contrato de trabalho, a parte que o descumprir deverá pagar à outra, no prazo de 30 dias, uma multa de 50% do valor da remuneração acertada.

É correto o que se afirma em

- A** I, apenas.
- B** II, apenas.
- C** I e III, apenas.
- D** II e III, apenas.
- E** I, II e III.



QUESTÃO 30

A avaliação de desempenho foi originalmente estruturada para mensurar, nas organizações, o desempenho de cada colaborador nas tarefas executadas, nas metas e nos resultados a serem alcançados e o seu potencial de desenvolvimento. Entretanto, mudanças cada vez mais intensas e velozes, tanto nos padrões culturais, quanto nos individuais e organizacionais, estão afetando a maneira pela qual as organizações gerenciam pessoas. Para manterem sua competitividade, as empresas necessitam constantemente reformular suas práticas de gestão, incluindo-se aí novas concepções e novas formas de avaliar o desempenho dos colaboradores. A avaliação do desempenho por competência é um modelo atual, que aumenta o estímulo e a motivação dos colaboradores para o trabalho e contribui para o alcance dos objetivos individuais e organizacionais.

Disponível em: <<http://www.administradores.com.br>>.
Acesso em: 4 jul.2018 (adaptado).

A respeito do assunto tratado no texto, avalie as afirmações a seguir.

- I. A eficácia da avaliação do desempenho por competência resulta da adequação da força de trabalho aos cargos da organização.
- II. A negociação de competências e objetivos específicos mensuráveis – que deverão ser alcançados em determinado período de tempo e estar alinhados ao negócio da organização – é uma etapa da avaliação do desempenho por competência.
- III. A avaliação do desempenho por competência ajuda o colaborador a identificar as causas do desempenho deficiente e possibilita sua participação ativa na construção de perspectivas reais de desenvolvimento.
- IV. Não só as competências individuais, mas também as grupais, podem integrar uma avaliação do desempenho por competência.

É correto apenas o que se afirma em

- A** I e III.
- B** II e IV.
- C** III e IV.
- D** I, II e III.
- E** I, II e IV.

QUESTÃO 31

O aumento da competitividade e a necessidade da utilização de técnicas e recursos mais atualizados no mercado fazem da seleção por competências uma ferramenta diferenciada para a captação de talentos humanos. Visando à boa adequação do profissional à empresa e ao trabalho a ser executado bem como a diminuição da influência de opiniões, sentimentos e preconceitos dos selecionadores, a entrevista com foco em competências muda a dinâmica da entrevista tradicional, oferecendo ao selecionador melhores oportunidades de conhecer profundamente o comportamento do candidato.

Disponível em: <<https://gestaodepessoasrh.wordpress.com/2008/09/05/selecao-por-competencia-uma-ferramenta-diferenciada-para-captacao-de-talentos-humano/>>.
Acesso em: 28 jun. 2018 (adaptado).

Considerando as características do modelo de entrevista com foco em competências, avalie as afirmações a seguir.

- I. Uma das técnicas utilizadas nesse modelo consiste em pedir ao candidato que exemplifique suas respostas a partir de experiências em sua vida profissional, incluindo-se o contexto, a ação e o resultado obtido a partir dela.
- II. Uma técnica eficiente, característica desse modelo, é solicitar ao candidato que dramatize algum acontecimento relacionado ao papel que poderá desempenhar na organização.
- III. Uma técnica empregada nesse modelo é propor ao candidato questões inusitadas para avaliar a estruturação de seu raciocínio e a sua capacidade de argumentação.
- IV. Um dos objetivos desse modelo é verificar a proximidade ou similaridade entre as situações já vivenciadas pelo candidato às que ele poderá vivenciar no cargo para o qual se candidata.

É correto apenas o que se afirma em

- A** I e II.
- B** I e IV.
- C** III e IV.
- D** I, II e III.
- E** II, III e IV.

QUESTÃO 32

Para boa estruturação de um programa de treinamento e desenvolvimento é essencial compreender a distinção entre as competências para liderança e as competências próprias da gestão.

Considerando as competências citadas, assinale a opção correta.

- A** As competências de liderança requerem habilidades de planejamento, decisão e atuação.
- B** As competências de liderança incluem habilidades de inovar, criar e recriar técnicas e métodos.
- C** As competências de gestão referem-se às habilidades de influenciar, inspirar, incentivar e conduzir equipes e trabalhos.
- D** As competências de gestão dizem respeito às habilidades de planejar, organizar trabalhos, formar equipes, tomar decisões, treinar e apoiar.
- E** As competências de liderança dizem respeito às habilidades de planejar, dividir tarefas e responsabilidades e tomar decisões.

QUESTÃO 33

O modelo de remuneração fixa ainda predomina na maior parte das organizações brasileiras, porém, nas últimas décadas, diversas empresas têm aderido a novas tendências na forma de remunerar seus colaboradores. A remuneração flexível e a remuneração por competência são modelos que vêm ganhando espaço nas organizações.

ARAÚJO, L. C. de. **Gestão de pessoas**: estratégias e integração organizacional. São Paulo: Atlas, 2006 (adaptado).

Nesse contexto, avalie as afirmações a seguir.

- I. A remuneração flexível implica em custos adicionais e contingenciais que produzem impacto sobre os custos fixos da organização.
- II. A remuneração por competência surge da intenção de se valorizarem empregados com habilidades diferenciadas, sendo os trabalhadores remunerados por seus conhecimentos e por sua colaboração com a empresa.
- III. A remuneração por competência está relacionada às exigências de cada cargo e às qualificações de quem desempenha cada tarefa.
- IV. Na remuneração flexível, parte do pagamento do funcionário é baseada em medidas de desempenho individual ou organizacional.

É correto apenas o que se afirma em

- A** I e III.
- B** II e IV.
- C** III e IV.
- D** I, II e III.
- E** I, II e IV.



QUESTÃO 34

Em algumas empresas, não são raras as cenas em que as pessoas exercem suas atividades no automático. A consequência desse piloto automático já se tornou conhecida: profissionais estressados, apresentando sinais de esgotamento físico e mental. Quando se chega a esse estágio, perdem o profissional e a empresa, pois os índices de desligamento e de absenteísmo aumentam, o que impacta diretamente na produtividade e nos resultados do negócio.

Disponível em: <http://www.rh.com.br/Portal/Qualidade_de_Vida/Materia/10572/quando-a-empresa-diz-sim-a-qualidade-de-vida-todos-ganham.html>. Acesso em: 06 jul. 2018 (adaptado).

Com base nessas informações, avalie as afirmações a seguir.

- I. A análise do cenário organizacional e as mudanças da natureza do trabalho devem ser observadas pelo gestor de recursos humanos ao propor um programa de qualidade de vida.
- II. Um programa de qualidade de vida na organização deve estar associado aos programas de saúde no trabalho e às atividades de segurança.
- III. O gestor de recursos humanos deve elaborar o programa de qualidade de vida com o envolvimento e a participação dos trabalhadores nas sugestões de implantação de melhorias.

É correto o que se afirma em

- A** I, apenas.
- B** II, apenas.
- C** I e III, apenas.
- D** II e III, apenas.
- E** I, II e III.

Área livre

QUESTÃO 35

Os líderes são os motivadores dos profissionais, e estes, motivados, propiciam a formação de equipes de trabalho de alta performance – a mais relevante entre todas as atividades de responsabilidade do líder. Os técnicos esportivos, por exemplo, procuram os melhores atletas, aqueles que apresentam condições físicas adequadas ao perfil do esporte que vão praticar e que tenham facilidade de integrar-se aos demais atletas, principalmente se a modalidade for coletiva.

TEIXEIRA, J. M. B.; RIBEIRO, M. T. F. **Gestão de pessoas na administração pública: teorias e conceitos**. 1. ed. Curitiba: Intersaberes, 2017 (adaptado).

A partir das informações do texto apresentado, avalie as afirmações a seguir.

- I. A liderança é uma competência inata do indivíduo, ou seja, não é adquirida ao longo do exercício profissional.
- II. O *feedback*, essencial para uma boa atuação na gestão de pessoas, deve ser dado aos subordinados em público, de modo a desafiá-los a promoverem alterações positivas em seu comportamento.
- III. O exercício da liderança como forma de influenciar o comportamento de equipes de trabalho permite direcioná-las aos objetivos estabelecidos pela organização.
- IV. A motivação dos membros do grupo é um dos fatores que influenciam na produtividade da equipe.

É correto apenas o que se afirma em

- A** I e II.
- B** I e III.
- C** III e IV.
- D** I, II e IV.
- E** II, III e IV.

Área livre

QUESTIONÁRIO DE PERCEÇÃO DA PROVA

As questões abaixo visam levantar sua opinião sobre a qualidade e a adequação da prova que você acabou de realizar. Assinale as alternativas correspondentes à sua opinião nos espaços apropriados do Caderno de Respostas.

QUESTÃO 1

Qual o grau de dificuldade desta prova na parte de Formação Geral?

- A** Muito fácil.
- B** Fácil.
- C** Médio.
- D** Difícil.
- E** Muito difícil.

QUESTÃO 2

Qual o grau de dificuldade desta prova na parte de Componente Específico?

- A** Muito fácil.
- B** Fácil.
- C** Médio.
- D** Difícil.
- E** Muito difícil.

QUESTÃO 3

Considerando a extensão da prova, em relação ao tempo total, você considera que a prova foi

- A** muito longa.
- B** longa.
- C** adequada.
- D** curta.
- E** muito curta.

QUESTÃO 4

Os enunciados das questões da prova na parte de Formação Geral estavam claros e objetivos?

- A** Sim, todos.
- B** Sim, a maioria.
- C** Apenas cerca da metade.
- D** Poucos.
- E** Não, nenhum.

QUESTÃO 5

Os enunciados das questões da prova na parte de Componente Específico estavam claros e objetivos?

- A** Sim, todos.
- B** Sim, a maioria.
- C** Apenas cerca da metade.
- D** Poucos.
- E** Não, nenhum.

QUESTÃO 6

As informações/instruções fornecidas para a resolução das questões foram suficientes para resolvê-las?

- A** Sim, até excessivas.
- B** Sim, em todas elas.
- C** Sim, na maioria delas.
- D** Sim, somente em algumas.
- E** Não, em nenhuma delas.

QUESTÃO 7

Você se deparou com alguma dificuldade ao responder à prova. Qual?

- A** Desconhecimento do conteúdo.
- B** Forma diferente de abordagem do conteúdo.
- C** Espaço insuficiente para responder às questões.
- D** Falta de motivação para fazer a prova.
- E** Não tive qualquer tipo de dificuldade para responder à prova.

QUESTÃO 8

Considerando apenas as questões objetivas da prova, você percebeu que

- A** não estudou ainda a maioria desses conteúdos.
- B** estudou alguns desses conteúdos, mas não os aprendeu.
- C** estudou a maioria desses conteúdos, mas não os aprendeu.
- D** estudou e aprendeu muitos desses conteúdos.
- E** estudou e aprendeu todos esses conteúdos.

QUESTÃO 9

Qual foi o tempo gasto por você para concluir a prova?

- A** Menos de uma hora.
- B** Entre uma e duas horas.
- C** Entre duas e três horas.
- D** Entre três e quatro horas.
- E** Quatro horas, e não consegui terminar.



Sinaes

Sistema Nacional de Avaliação da
Educação Superior

enade2018

INEP

MINISTÉRIO DA
EDUCAÇÃO

GOVERNO
FEDERAL

22